

Tartalomjegyzék

Tartalomjegyzék	1
1. A program futtatásának feltételei	2
1.1. Számítógép típusa	2
1.2. Operációs rendszer	2
1.3. Nyomtató típusa	2
1.4. A program telepítése	2
1.5. A program elindítása	3
1.6. Navigálás a programon belül	3
1.7. F1 - segítség	5
1.8. Kilépés a programból	5
2. Az 'ALAPADATOK' almenü	6
2.1. Jármű törzs kezelése	6
2.2. Település törzs	8
2.2.1. Település törzs kezelése	8
2.2.2. Település törzs törlése	9
2.2.3. Település törzs feltöltése	9
2.3. Partner törzs	9
2.3.1. Partner törzs kezelése	9
2.3.2. Partner törzs törlése	10
2.3.3. Partner törzs feltöltése	10
2.4. Távolság törzs kezelése	10
2.5. Gépkocsivezető törzs kezelése	11
2.6. Üzemanyagár törzs kezelése	11
2.7. Aktuális év kiválasztása	12
2.8. Beállítások	12
2.9. Nyomtató beállítása	14
2.10. Program frissítése	14
2.11. Regisztrálás	14
2.12. Adatok mentése-visszatöltése	15
3. Nyilvántartás	16
3.1. Kilométer adatok felvitele	16
3.2. Kezdő kilométeróra állások beállítása	18
3.3. Üzemanyagszámlák felvitele	18
3.4. Üzemanyagszámlák listája	19
3.5. Útnyilvántartás elkészítése	19
3.6. Túlfogyasztás vizsgálata	20
Ábrák jegyzéke	22
MELLÉKLETEK	23

1. A program futtatásának feltételei

1.1. Számítógép típusa

A program futtatására minden olyan számítógép alkalmas, amin a Windows 95 operációs rendszer fut. Kielégítő eredményt (sebességben) minimum pentiumos géppel és 16 Mbyte RAM-mal kapunk. A program telepítéséhez kb. 5 Mbyte üres hely szükséges.

1.2. Operációs rendszer

A program minimum Windows 95, vagy Windows NT 4.0 alatt fut.

1.3. Nyomtató típusa

A program, mivel a Windows nyomtatásvezérlőjén keresztül nyomtat, bármilyen nyomtatóval működik, ami képes A4-es lapra nyomtatni. A nyomtatási minőség és sebesség miatt ajánlott tintasugaras vagy lézer nyomtató használata. A program összes listája A4-es papírra van tervezve.

1.4. A program telepítése

Helyezzük be a CD-t a meghajtóba, lépünk ki minden programból, majd indítsuk el az 'INSTALL' könyvtárban a 'SETUP.EXE' programot. Rövid inicializálás után megjelenik egy üdvözlő képernyő (sajnos a FoxPro telepítő készlet varázslója csak angol nyelven létezik így az installálás alatt mindent angolul olvashatunk), a 'Continue' gombbal menjünk tovább.

Ha nem léptünk ki minden programból, a program figyelmeztet. Lépünk ki a felsorolt programokból, majd nyomjunk 'OK'-t.

Adjuk meg a 'Name' rovatba nevünket (kötelező), az 'Organization' rovatba pedig a cégnevet (ez nem kötelező). Nyomjunk 'OK'-t. Ekkor még egyszer módosíthatjuk a nevünket. Megint nyomjunk 'OK'-t, ha megfelel, ha nem: 'Change'.

Következő művelet a program könyvtárának kiválasztása. Ha a telepítő program által felajánlott könyvtár nem felel meg, a 'Change folder' gombbal választhatunk másikat. Ha megfelel, vagy már választottuk: 'OK'.

Ha ilyen könyvtár még nem szerepel a gépünkön (márpedig valószínűleg nem), a 'Do you want to create it?' kérdésre feleljünk 'Yes'-szel a létrehozás végett.

Ha mindent jól csináltunk, most nyomjuk meg a nagy, számítógépet ábrázoló nyomógombot ('Install all files...') a telepítéshez.

Ekkor már csak egy feladatunk van: kiválasztani, a Start menüben milyen címszó alatt szerepeljenek a telepítendő programok (alaphelyzetben: 'Egyszeres könyvvitel'). Ha kiválasztottuk (vagy megfelel a felajánlott) nyomjunk 'Continue'-t.

Ezek után már csak a floppy-k cserélgetése marad, amikor a számítógép figyelmeztet rá. Ha mindent jól csináltunk (és a floppy-k sem voltak hibásak) a 'Setup was completed successfully.' üzenetet kapjuk.

(Egy jó tanács: ha minden kérdésre az ENTER-rel válaszolunk és nem jön közbe komplikáció (pl. kevés a hely a winchesteren...), a program telepítése valószínűleg sikerülni fog!)

1.5. A program elindítása

A program a telepítés során létrehoz egy mappát a start menüben, melynek neve (ha a telepítés során nem változtatjuk meg - lásd 1.4. fejezet) 'Egyszeres könyvvitel'. A 'Start' gombot megnyomva válasszuk a 'Programok', 'Egyszeres könyvvitel'-t, majd ezen belül az útnyilvántartást.


1.6. Navigálás a programon belül


A program elindításakor az 1. ábrán látható képernyő jelenik meg. A fejléc alatt található a főmenü. A főablak alján látható az un. státusz sor. Itt láthatunk bővebb információkat pl. a kijelölt menüponthoz. Jobb oldalt egy órát, valamint a 'Caps Lock', 'Num Lock' és a 'Scroll Lock' funkciók állapotát láthatjuk.

A programon belül a szabvány Windows-os un. legördülő menürendszer segítségével mozoghatunk. A képernyő felső sorában vannak a fő menüpontok, amit az 'Alt' billentyű lenyomásával aktiválhatunk. A menüpontok között a nyilakkal vagy az egérrel mozoghatunk, értelemszerűen. Ha ki szeretnénk választani egy menüpontot, az 'ENTER' billentyűt kell megnyomnunk, vagy rá kell kattintanunk az egérrel. Van néhány gyakran használt menüpont, amihez gyorsbillentyű tartozik. Ezt a menü szövege mellett láthatjuk. Ha ezt megnyomjuk (akkor is ha a menü nincs aktiválva) a kívánt menüpont automatikusan elindul. Pl.: 'Ctrl+G' Jármű törzs kezelése menüpont.

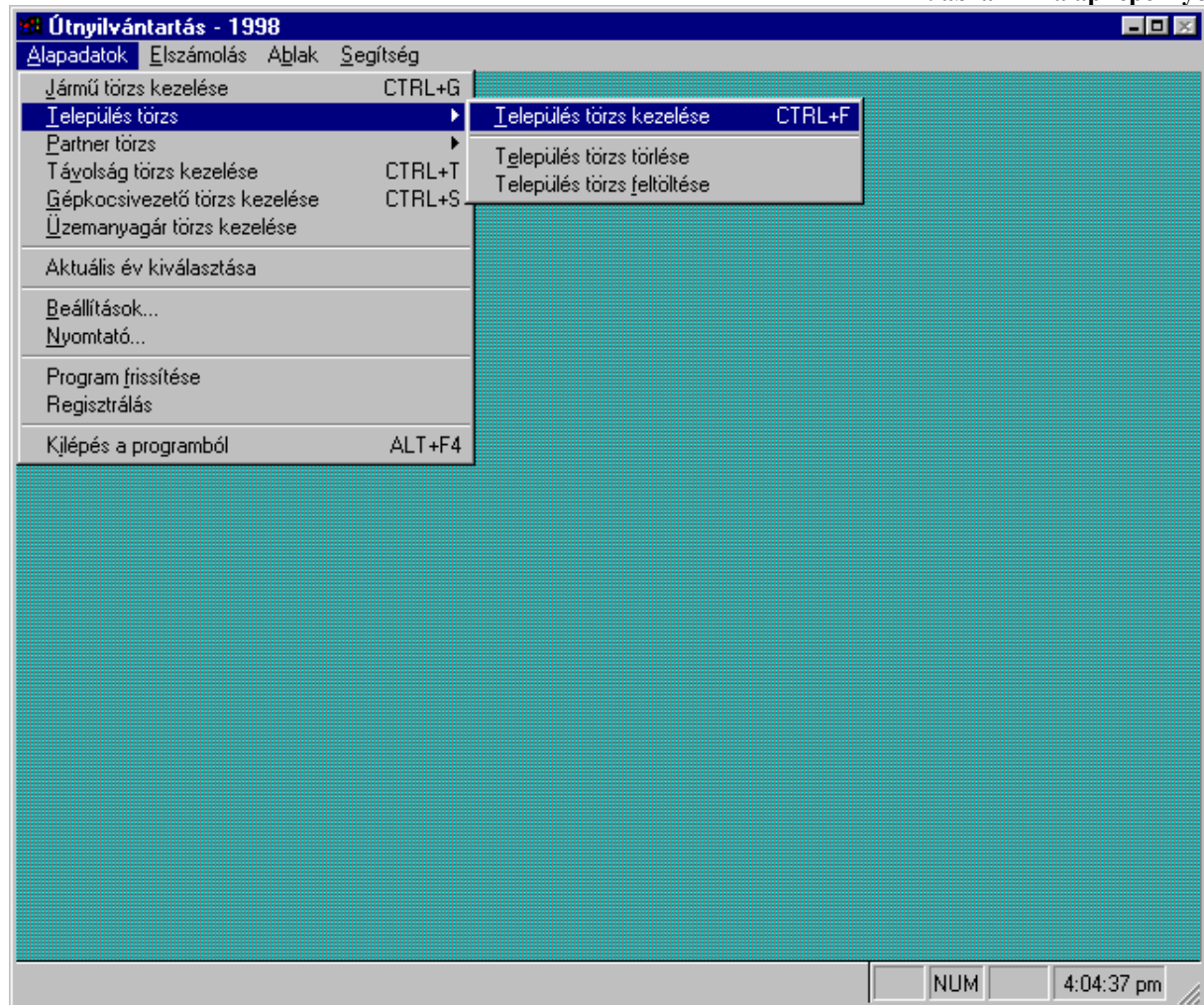
A szabvány Windows-os beviteli mezők (nyomógomb, szövegmező, jelölőnégyzet, lista, legördülő lista, gördítősávok, választókapcsoló stb.) használatára itt nem térünk ki, a Windows általános használatához úgyis meg kell(ett) őket tanulni. Ezek elsajátításához kiváló szakirodalom található, illetve a Windows Súgóban és Windows Kalauzban is utána nézhetünk (mindkettő tartozéka a Win 95-nek).

Viszont van néhány olyan megoldás, amely a program sajátossága:

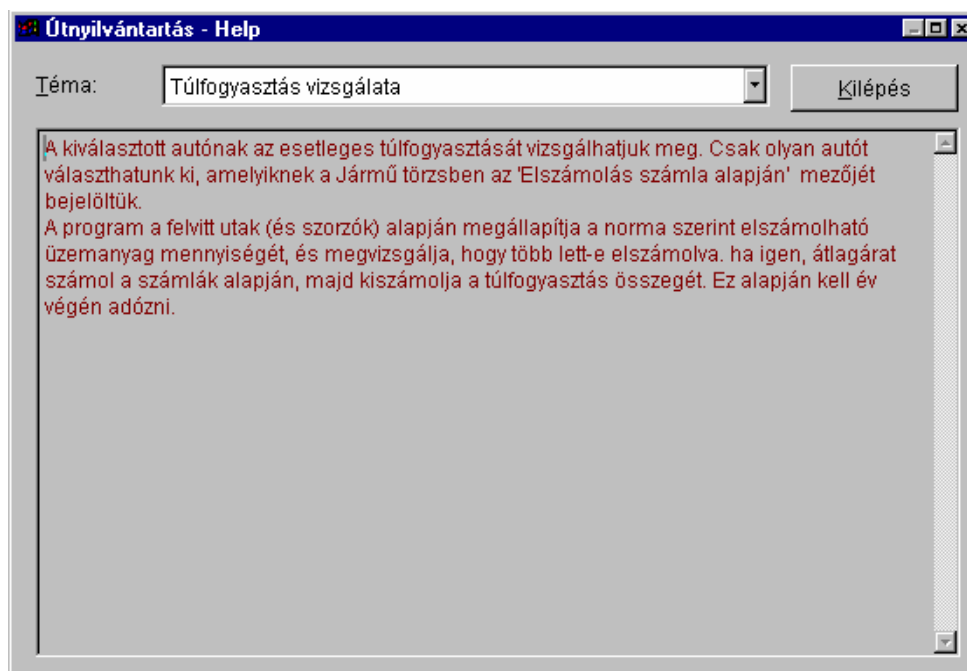
Olyan értékek kitöltésekor, melyek megtalálhatóak a törzsadattárban (pl. település) mindig kiválaszthatóak egy listából. Ezt a programban úgy érhetjük el, hogy a kitöltendő mezőn állva megnyomjuk az 'F2'-t, vagy a mező mellett  lévő gombot.

Ha egy olyan mezővel találkozunk, amely mellett  gombokat látunk, akkor a mező értéke a fel és le nyilakkal is léptethető.

1. ábra - Az alapképernyő



2. ábra - A 'Segítség' képernyő



1.7. F1 - segítség

Az 'F1' gombot megnyomva segítséget kapunk a program használatával kapcsolatban, mindig az aktuális témakörben. A megjelenő ablakban a nyilakkal mozoghatunk (lapozhatunk), a legördülő mezőben választhatunk másik témakört, majd az 'ESC' vagy a 'Kilépés' gomb megnyomásával folytathatjuk a munkát (2. ábra).

A program teljes 'help'-jét a 'Segítség' menü 'Segítség nyomtatása' pontjával lehet ki-nyomtatni.

1.8. Kilépés a programból

A programból két féle képpen léphetünk ki: az 'Alapadatok' menü kilépés pontjával, vagy a 'Ctrl+F4' megnyomásával. A program fő ablakát nem lehet 'hagyományos módon' be-zárni.

2. Az 'ALAPADATOK' almenü

Az 'ALAPADATOK' almenüben (3. ábra) találhatjuk azokat a menüpontokat, melyek segítségével beállíthatjuk a paramétereket, törzsadatokat vihetünk fel.

3. ábra - Az 'ALAPADATOK' almenü



2.1. Jármű törzs kezelése

A program használata előtt talán ez a leglényegesebb feladat: a gépjárművek adatainak kitöltése, ugyanis további munkánkat ez határozza meg.

Az 'Új tétel' gombbal új gépjárművet vihetünk fel, a 'Módosítással' a kiválasztott jármű adatait módosíthatjuk, a 'Törléssel' pedig kitörölhetjük a listából.

A jármű adatait két lapon vihetjük fel. Nézzük részletesen, melyik mező mire szolgál, kitöltése milyen hatással van:

Jármű adatai 1.

1. **Rendszám:** azonosítónak használja a program. Az adott jármű kilométeradatai az aktuális éven belüli könyvtárban a rendszámmal megegyező nevű állományba kerül. Pl.: DZU-577 rendszámú autó adatai a C:\WINKONYV\UTNYILV\1998\DZU-577.DBF nevű állományban kerülnek rögzítésre.
Figyelem, ha törölünk egy járművet, a kilométeradatait tartalmazó állomány nem törlődik!
2. **Gyártmány:** pl. Opel, Ford ...
3. **Modell:** pl. Astra, Escort ...
4. **Típus:** Személygépkocsi vagy tehergépkocsi. Tájékoztató adat, a program nem használja fel.
5. **Gyártási év:** Tájékoztató adat.

6. **Térfogat:** a gépjármű motorjának hengerűrtartalma. Kitöltése nagyon fontos, ha átalány szerinti fogyasztással szeretnénk elszámolni az üzemanyagköltséget, a program innen tudja a fogyasztás mértékét. Lásd még: Beállítások - APEH-normák.

Jármű adatai 2.

1. **Üzemanyag típusa:** 92, 95, gázolaj ...
2. **Tulajdonos:** Céges, vagy Saját autó. Saját autó üzleti célú használata esetén választhat a tulajdonos, hogy a munkáltató számlára fizesse a karbantartási és üzemben tartási költségeket, vagy a futott kilométerek alapján átalányt fizessen. Ez utóbbi jelenleg 3 Ft/km. Saját autó esetén ezt az 'Átalány' mezőnél állíthatjuk be.
3. **Fogyasztás:** Ha a 'Gyári norma alapján'-t választjuk, az 'Ü.a. norma' mezőnél megadhatjuk azt, és ekkor a távolságadatok felvitelekor lehetőségünk van szorzók alkalmazására. Ha az 'APEH norma alapján'-t választjuk, a program adja meg a fogyasztás értékét a térfogatnál és a Beállításoknál megadott normák alapján.
4. Az adatfelvitelt két féle képpen tehetjük:
 - Távolság alapján. Ekkor a program a távolság törzs alapján tölti ki a megtett távolságot, és ebből, valamint a megadott év eleji kilométeróra állásból számolja ki az aktuális kilométeróra állást (A kilométeróra állást a program mindig kiszámolja, de a beállításoknál megadható, hogy ne jelenjen meg sehol.)
 - Kilométeróra alapján: Az úti cél megadásakor meg kell adni a kilométeróra állást is. Ekkor a programnak közömbös, hogy van-e a kérdéses kiindulási ponthoz és a végcélhez tartozó távolságadat vagy sem. Ezt akkor használhatjuk, ha menetlevél alapján szeretné valaki felvinni az adatokat.
5. **Gk. vezető:** Megadhatjuk, hogy a Gk. vezető törzsből kire van bízva az autó, ki a sofőr. Kitöltése nem kötelező. A sofőr neve megjelenik az útnyilvántartás nyomtatásakor, az aláírás helyén.
6. **Telephely:** A jármű kiindulási helyét adhatjuk meg. A kilométeradatok felvitelekor az itt megadott települést ajánlja fel a program kiindulási helyként. Ha nehézkesnek találjuk a kívánt település kiválasztását, kattintsunk a '>' jelű gombra, vagy nyomjunk 'F2'-t., így egy keresőmező segítségével gyorsan megkereshetjük a kívánt települést, és ekkor lehetőségünk van egy új hely felvitelére is.
7. **Ü.a. norma:** A jármű fogyasztása (liter/100km). Ha gyári norma alapján történik az elszámolás, az érték megadható. Ha átalány alapján, a program adja meg a térfogatnál és a Beállításoknál megadott értékek alapján, ekkor értéke nem módosítható.
8. **Zöldkártya lejár:** Tájékoztató adat.
9. **Műszaki lejár:** Tájékoztató adat.
10. **Átalány:** Saját gépkocsi üzleti célú alkalmazása esetén választhat a tulajdonos, hogy a munkáltató számlára fizesse a karbantartási és üzemben tartási költségeket, vagy a futott kilométerek alapján átalányt fizessen. Ha az átalányt választotta, jelölje be a mezőt.
11. **Elszámolás számlára:** Ha számlára számoljuk el az üzemanyagot, jelöljük be a mezőt. Ekkor az 'Útnyilvántartás elkészítése' menüpont futtatásakor két listát kapunk: Az Útnyilvántartást elszámolás nélkül, valamint egy listát a felvitt számlák alapján elszámolandó üzemanyagról. Az üzemanyagszámlákat az 'Üzemanyagszámlák felvi-

tele' menüpont alatt rögzíthetjük. Ebben az esetben a 'Túlfogyasztás vizsgálata' menüpont alapján vizsgálhatjuk meg év végén, történt-e túlfogyasztás (több volt-e a számlák alapján elszámolt üzemanyag mennyisége, mint ami a fogyasztás alapján jogos lett volna), ami után adózni kell.

Ha a fogyasztás és az aktuális hivatalos üzemanyagárak alapján szeretnénk elszámolni a fogyasztást, hagyjuk üresen a mezőt, így csak az előbbi listát kapjuk az 'Útnyilvántartás elkészítése' menüpont futtatásakor, a végén egy részletes elszámolással.

4. ábra - A 'Jármű törzs kezelése' képernyő

Rendszám	Gyártmány	Típus
DZU-650	Toyota	Corolla XLI
EPM-776	Nissan	Micra GL
EWG-687	Nissan	Sunny

Jármű adatai 1.

Rendszám: DZU-650

Gyártmány: Toyota

Modell: Corolla XLI

Típus: Személygépkocsi

Jármű adatai 2.

Gyártási év: 1990

Térfogat: 1297

2.2. Település törzs

2.2.1. Település törzs kezelése

A települések listájának karbantartására szolgál. Ez a törzs az alapja a távolságadatoknak, a partnertörzsnek, és a gépjármű kiindulási helyének. A település nevéen kívül semmilyen más adatot nem tartalmaz.

A lista felett található egy keresőmezőt, aminek segítségével könnyen tudunk keresni az adatállományban. Elkezdjük írni a kívánt település nevét, és minden billentyűlenyomás után a lista kiválasztott sávjába az a település kerül, amely az eddig beírt betűkkel kezdődik.

Az 'Új tétel' gombbal vihetünk fel új települést, a 'Módosítás'-sal megváltoztathatunk egy meglévőt, a 'Törlés'-sel törölhetjük a listából.

Mielőtt törölnénk egy tételt, gondoljuk meg, mert csak ebben a törzsben megtalálható adat szerepelhet utazási célként, kiindulási helyként ill. partner telephelyként is!

Módosítás vagy új tétel felvitele esetén a 'Mentés' gombbal menthetjük adatainkat, a 'Mégsem'-mel pedig visszaállíthatjuk az eredeti állapotot.

Ez a törzs minden lehetséges előfordulási helyén bővíthető, tehát partner törzs kezelése közben, az útdatok felvitele közben, stb.

Alapállapotban a település törzs üres, használat előtt fel kell tölteni (lásd: 2.2.3. fejezet)!

2.2.2. Település törzs törlése

A települések listája teljes egészében törölhető. Ez azért szükséges, mert ha valaki csak néhány településen fordul meg, feleslegesen van a listában a többi 4400, csak lassítja a munkát. Ha a 'Biztosan törölni szeretné a település törzset?' kérdésre igennel válaszol, a törzs törlődik.

2.2.3. Település törzs feltöltése

Lehetőség van arra (sőt, az első használat előtt ezzel célszerű kezdeni), hogy az üres település törzset feltöltsük

- Magyarország összes településével (kb. 4400), vagy
- csak azokkal a településekkel, amelyekről bármilyen távolságadatunk van. Kb. 270 település (főleg város) egymáshoz viszonyított távolságát találjuk meg installálás után a programban, ez kb. 5000 távolságadatot jelent.

Válasszunk a két lehetőség közül, majd nyomjuk meg a 'Feltölt' gombot. Feltöltés közben a program ellenőrzi, hogy szerepel-e már az adott város a törzsben, így nem fog egy település sem duplán szerepelni, ha esetleg már nem volt üres a törzs.

2.3. Partner törzs

2.3.1. Partner törzs kezelése

A partner törzsben a partnereket, mint lehetséges úti célt tárolhatjuk.

A lista felett található egy keresőmezőt, aminek segítségével könnyen tudunk keresni az adatállományban. Elkezdjük írni a kívánt partner nevét, és minden billentyűlenyomás után a lista kiválasztott sávjába az a partner kerül, amely az eddig beírt betűkkel kezdődik.

A törzsben a néven kívül csak a település neve és a pontos cím kerül tárolásra, de kitölteni ez utóbbit nem kötelező. A település nevét egy legördülő listából választhatjuk ki. Ha ebben a listában a sok adat miatt nehézkes a keresés, az F2, vagy a mező mellett lévő '>' jelű gomb megnyomásával gyorsabban kiválaszthatjuk a kívánt települést, valamint ekkor lehetőségünk van új település felvitelére is.

Az 'Új tétel' gombbal vihetünk fel új partnert, a 'Módosítás'-sal megváltoztathatunk egy meglévőt, a 'Törlés'-sel törölhetjük a listából.

Módosítás vagy új tétel felvitele esetén a 'Mentés' gombbal menthetjük adatainkat, a 'Mégsem'-mel pedig visszaállíthatjuk az eredeti állapotot. Ez a törzs adatfelvitel közben is egyszerűen bővíthető (lásd. Kilométeradatok felvitele menüpont).

2.3.2. Partner törzs törlése

A partner törzs teljes egészében törölhető ezzel a menüponttal. Ha a 'Biztosan törölni szeretné a teljes partner törzset?' kérdésre igennel válaszol, a törzs törlődik.

2.3.3. Partner törzs feltöltése

A menüpont segítségével át tudjuk venni a könyvelő programok és a számlázó program partner törzsét. Nyomjuk meg a 'Partner állomány keresése' gombot. Ekkor megnyílik egy a Windowsból jól ismert 'fájl megnyitása' párbeszédpanel. Válasszuk ki:

1. Számlázó program esetén a számlázó program könyvtárát (általában '\WINKONYV\SZAMLAZO'), majd az abban található 'PARTNER.DBF' állományt.
2. Könyvelő program esetén annak könyvtárát (általában '\WINKONYV\PENZTARK', vagy '\WINKONYV\NAPLOFOK'), majd azon belül a kívánt könyvelés könyvtárát, végül az abban található 'PARTNER.DBF' állományt. A kívánt könyvelés könyvtárának a neve az ügyfél azonosítójából és a könyvelési évből áll. Például ha a saját vállalkozásomat könyvelem: RLB-60 Bt, azonosítónak az 'RLB'-t adtam meg, az 1998-as könyveléshez tartozó partner törzset a '\WINKONYV\NAPLOFOK\RLB1998\' könyvtárban találom. (Lásd: Naplófőkönyv - Pénztárkönyv program leírás, Ügyfél törzs kezelése)

Amire figyelni kell:

1. Csak azokkal a partnerekkel foglalkozik a program, akiknek ki van töltve a város neve is, a többit átugorja. Ez csak a könyvelő programoknál érdekes, mert a számlázó programnál kötelező kitölteni ezt az adatot is.
2. Ha a település törzs nem tartalmazza egy partner telephelyét, megkérdezi a program, hogy felvegye-e azt a település törzsbe. Ha ekkor nemet mondunk, akkor a partnert sem veszi fel, mert csak olyan partner szerepelhet a partner törzsben, akinek a telephelye szerepel a település törzsben.
3. Két azonos nevű partnert nem enged meg a program.

2.4. Távolság törzs kezelése

A települések egymáshoz viszonyított távolságainak karbantartására szolgál. Az utak felvitelekor ezt a távolságot fogja beírni a program az útnyilvántartásba. Ha ekkor nem találja meg a kért két település távolságát, megkérdezi, majd rögtön el is tárolja ebben a törzsben, így legközelebb már 'emlékezni' fog rá.

A lista felett található keresőmezőt, aminek segítségével könnyen tudunk keresni az adatállományban. Elkezdjük írni a kívánt település nevét, és minden billentyűlenyomás után a lista kiválasztott sávjába az a település kerül, amely az eddig beírt betűkkel kezdődik.

A törzsben csak a két település neve ill. azok távolsága kerül tárolásra. A települések neveit egy legördülő listából választhatjuk ki. Ha ezt a listát túlságosan hosszúnak találjuk (és így nehézkes a keresés), az F2, vagy a mező mellett lévő '>' jelű gomb megnyomásával gyorsabban kiválaszthatjuk a kívánt települést, és ekkor lehetőségünk van új település felvitelére is.

Az 'Új tétel' gombbal vihetünk fel új távolságadatot, a 'Módosítás'-sal megváltoztathatunk egy meglévőt, a 'Törlés'-sel törölhetjük a listából.

Módosítás vagy új tétel felvitele esetén a 'Mentés' gombbal menthetjük adatainkat, a 'Mégsem'-mel pedig visszaállíthatjuk az eredeti állapotot.

Ez a törzs adatfelvitel közben automatikusan bővül, valószínűleg ezt a menüpontot ritkán fogjuk használni, akkor is csak módosításra.

Alapállapotban kb. 270 település (főleg város) egymáshoz viszonyított távolságát találjuk meg installálás után a programban, ez kb. 5000 távolságadatot jelent.

2.5. Gépkocsivezető törzs kezelése

Ebben a törzsben értelemszerűen a sofőrök adatait tárolhatjuk. Minden járműhöz megadható a gépjárművezető neve (lásd. Jármű törzs kezelése), melyek adatait tudjuk itt kezelni.

Az 'Új tétel' gombbal vihetünk fel új sofőrt, a 'Módosítás'-sal megváltoztathatunk egy meglévőt, a 'Törlés'-sel törölhetjük a listából.

Módosítás vagy új tétel felvitele esetén a 'Mentés' gombbal menthetjük adatainkat, a 'Mégsem'-mel pedig visszaállíthatjuk az eredeti állapotot.

2.6. Üzemanyagár törzs kezelése

Amennyiben egy autó elszámolása nem üzemanyagszámlák alapján történik, a hivatalosan közzétett üzemanyag árakkal kell számolnunk. Ha változik ez az ár (általában negyedévente), egy új tételt kell felvenni ebbe az adatbázisba. Meg kell adni mikortól érvényesek ezek az árak. A meddig mezőbe írjunk '2999.12.31'-t.

Ezen kívül még egy teendőnk van: az utolsó előtti (tehát az eddigi) árak időintervallumában a meddig mezőt módosítsuk!

Az 'Új tétel' gombbal vihetünk fel árváltozást, a 'Módosítás'-sal megváltoztathatunk egy meglévőt, a 'Törlés'-sel törölhetjük a listából.

Módosítás vagy új tétel felvitele esetén a 'Mentés' gombbal menthetjük adatainkat, a 'Mégsem'-mel pedig visszaállíthatjuk az eredeti állapotot.

Nézzünk egy példát új ár felvitelére:

Pillanatnyi állapot:

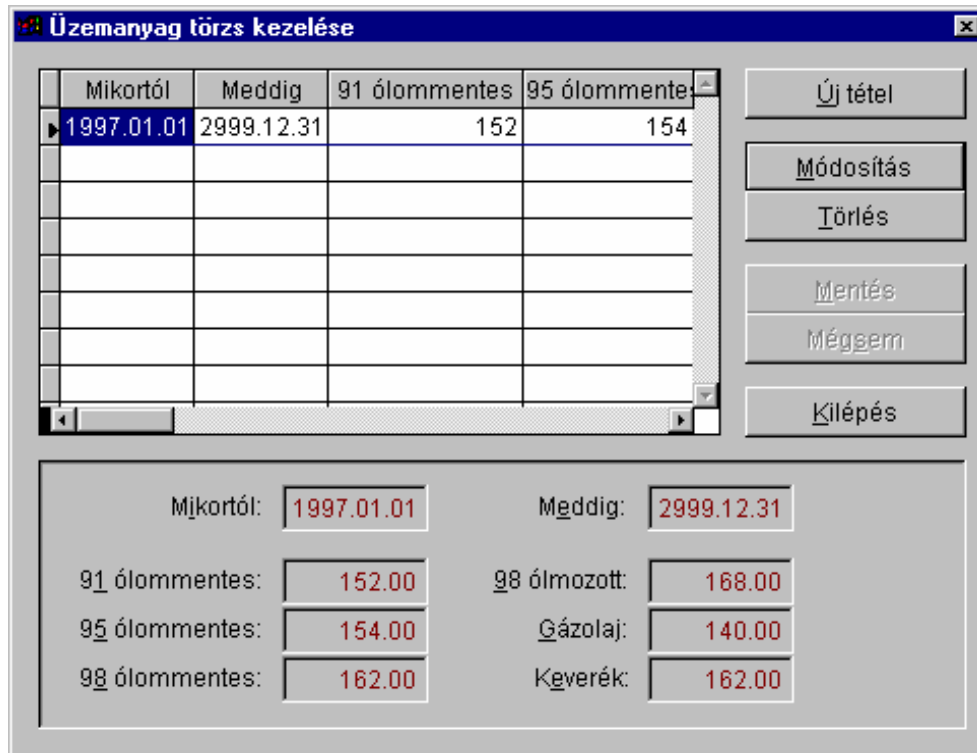
1. 1996.01.01 - 1996.09.30
2. 1996.10.01 - 1996.12.31
3. 1997.01.01 - 2999.12.31

Új ár felvitele esetén az alábbi végeredményt kell kapnunk (pl. 1998.03.01-én változott az ár):

1. 1996.01.01 - 1996.09.30

2. 1996.10.01 - 1996.12.31
3. 1997.01.01 - 1998.02.28
4. 1998.03.01 - 2999.12.31

5. ábra - Az 'Üzemanyagár törzs kezelése' képernyő



Mikortól	Meddig	91 ólommentes	95 ólommentes
1997.01.01	2999.12.31	152	154

Új tétel
 Módosítás
 Törlés
 Mentés
 Mégsem
 Kilépés

Mikortól: 1997.01.01 Meddig: 2999.12.31
 91 ólommentes: 152.00 98 ólmozott: 168.00
 95 ólommentes: 154.00 Gázolaj: 140.00
 98 ólommentes: 162.00 Keverék: 162.00

2.7. Aktuális év kiválasztása

Az egyes járművek útvonalait és a számlákat külön állományokban tartja nyilván a program, itt választhatjuk ki, melyik év adataival szeretnénk dolgozni.

Amennyiben új évet szeretnénk nyitni, vagy átváltani egy másik, már meglévő évre, azt itt tehetjük meg. Csak be kell gépelnünk a kívánt évet évszázaddal együtt (pl.: 1999), és ha már létezett, megnyitja azt, ha nem, létrehoz egy üres állományt.

Ha sikerült beállítani a kívánt értéket nyomjunk ENTER-t, vagy kattintsunk a 'Kiválaszt' feliratú nyomógombra. Ha mégsem szeretnénk könyvelési évet váltani, nyomjunk ESC-t, vagy kattintsunk a 'Mégsem' gombra.

2.8. Beállítások

A beállítások három csoportra oszthatók, amelyek a képernyőn belül három különböző lapon jelennek meg:

A. **Beállítások** - A program működésének beállításait tehetjük meg itt:

1. Figyelmeztetés törléskor

Ha bármilyen adatot szeretnénk törölni, és ez a funkció be van állítva, minden esetben a program felteszi a 'Biztos benne?' kérdést.

2. Nyomtatási kép először, nyomtatás előtt

Minden nyomtatás előtt először megnézhetjük képernyőn, hogyan fog kinézni a listánk nyomtatásban. Ekkor még eldönthetjük, hogy visszalépünk, vagy tényleg kinyomtatjuk a listát.

3. Nyomtatáskor nyomtató beállítások megjelenítése

Minden nyomtatás előtt először jelenjen meg a szabvány Windows-os 'Nyomtató beállítások' párbeszédpanel. Ez hasznos lehet pl. akkor, ha csak néhány oldalt szeretnénk kinyomtatni a teljes listából, ugyanis itt lehetőségünk van ezt beállítani.

A 2. és 3. pontok közül egyszerre csak az egyik lehet kijelölve!

4. Nyomtatáskor árnyalt fejlécek

Listák, táblázatok nyomtatásakor megadhatjuk, hogy a fejléceket, összesen sorokat kiemelje e árnyalással. Árnyalva szebb listát kapunk, de bizonyos típusú nyomtatókon tovább tart így a nyomtatás, és a festékből is több fogy.

5. Téli üzem automatikusan

Azon gépjárműveknél, ahol a gyári norma alapján számoljuk el az üzemanyagot, lehetőségünk van szorzókat alkalmazni, ennek keretein belül pedig december 1. és március 1. között 3% többletfogyasztással számolhatunk. Ha ezt a mezőt bejelöljük, a program automatikusan fogja alkalmazni ezt a szorzót a fenti intervallumban, egyébként nekünk kell az utak felvitelekor kézzel beállítani.

6. Kilométer állás az útnyilvántartáson

Ha ez a mező ki van választva, az útnyilvántartás nyomtatásakor a lista végére rányomtatja az kinyomtatott időszak kezdő és záró kilométeróra állását.

7. Átalány (Ft/km)

Saját autó céges használatakor a karbantartást és a felmerülő költségeket két féle képpen számolhatjuk el: vagy számla alapján, vagy kilométerenkénti átalánydíjjal, mejnek jelenlegi összege 3 Ft/km. Amennyiben ez változna, itt kell beállítani az új értéket.

8. Tűrés a távolságoknál

A kilométeradatok felvitelekor ha a program megtalálja a kívánt két település távolságát az adatbázisban, automatikusan felhasználja azt. Ezzel a százalék-értékkel beállíthatjuk, hogy ezt az értéket bizonyos határok között módosítsa a program, hogy ne legyen mindig hajsza pontosan ugyan akkora a távolság (néha kitérőt kell tenni, tankolni stb.). Ennek a mértékét adhatjuk meg itt.

Pl.: Aszód - Székesfehérvár 100km, az adatbázis alapján. Ha ezt az utat tesszük meg, és itt 10%-van megadva, a program távolságnak egy 100 és 110 közötti számot fog beírni, véletlenszerűen.

B. Szorzók

Amennyiben egy autó fogyasztását a gyári norma alapján szeretnénk elszámolni, lehetőségünk van bizonyos helyzetekben (pl. földút, városi forgalom stb.) szorzókat alkalmazni. Ezeknek a mértékét tudjuk itt megváltoztatni. Eredetileg a rendeletben meghatározottal van feltöltve.

C. APEH normák

A törvény lehetőséget ad átalány szerinti fogyasztás alapján történő elszámolásra (de ebben az esetben nem használhatunk szorzókat!). (Ezt tulajdonképpen nem az APEH határozta meg, de talán így jobban elterjedt a köztudatban.) Ennek a lényege, hogy a motor hengerűrtartalma alapján állapítja meg a fogyasztási normát. Benzin és diesel üzemű motorok esetében különböző értéket határoztak meg. Ezeket az értékeket tudjuk itt módosítani. A felső táblázat tartalmazza a benzin üzemű, az alsó a diesel üzemű gépjárművek normáit. Eredetileg a rendeletben meghatározottal van feltöltve.

2.9. Nyomtató beállítása

A telepített nyomtatók közül választhatjuk ki, melyiket szeretnénk használni, valamint a kiválasztott nyomtató tulajdonságait állíthatjuk be. Ha nem a Windows alapnyomtatóját választjuk, ez a beállítás csak addig érvényes, míg ki nem lépünk a programból. Legközelebb visszaállítódnak a Windows alapértelmezett nyomtatóbeállításai. A papír méretét NE állítsuk el, a program kizárólag A4-es papírra nyomtat helyesen.

A 'Beállítások...' menüpont alatt megadhatjuk, hogy minden nyomtatás előtt megjelenjen ez a panel.

2.10. Program frissítése

A postázott frissítő lemez betöltésére szolgál. Tegyük be a kapott lemezt, majd indítsuk el a menüpontot. Ha a program megtalálta az állományokat, először kiírja, milyen újításokat tartalmaz a floppy. Ha elolvastuk, lépünk tovább, és kövessük a program utasításait.

2.11. Regisztrálás

A program eredeti állapotában DEMO-ként működik, így 30 tételig kipróbálhatjuk azt. Ha valaki megvásárolja a programot, egy ún. 'KULCSLEMEZ'-t küldünk, amely segítségével hivatalossá tehető a program használata: eladóként megjelenik a program tulajdonosának neve, és a 30 tételes korlátozás megszűnik. Ezt a műveletet tudjuk itt elvégezni, a következő képpen:

Helyezzük be a kulcslemezt a meghajtóba, majd nyomjuk meg a 'Kulcslemez keresése' gombot, vagy az 'ENTER'-t (12. ábra). Ha a program megtalálja a lemezt, megtekinthetjük a jogos felhasználót (aki megvásárolta a programot), a program sorozatszámát, és (részletfizetés esetén) azt a dátumot, ameddig használható a program. Ha nincs korlátozás, a 2999.12.31-i dátum jelenik meg a mezőben.

A program használatához időkorlát csak részletfizetés esetén van beállítva. Ezen dátum kiszámítása a következő képpen történik: a kifizetett részlet lejáratí napja (következő részlet esedékessége), plusz egy hónap. A plusz egy hónap a postai úton küldött kulcslemezek esetleges elkallódása, vagy meghibásodása miatt van. Az időkorlát működése:

1. Ha a rendszerdátum (számítógép belső órája) szerint már lejárt a használati jog, a program nem indul el, kizárólag újabb regisztrálásra van lehetőség.

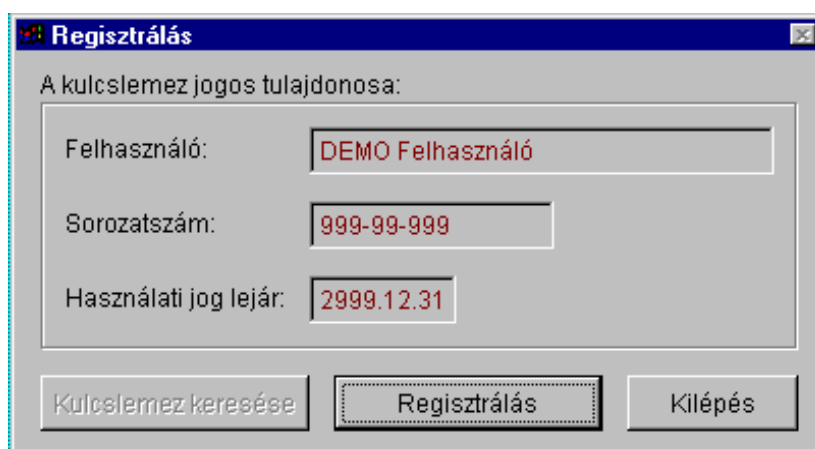
2. Az 1. pontban leírtakat könnyen ki lehet játszani, a rendszer dátum átállításával, ezért út felvitelekor sem adhatunk meg az itt megadott dátumnál későbbi keltű számlát!

Tehát pl.:

Részletvásárlás esetén, ha pl. valaki május 16-án három havi részletre szeretné megvásárolni a programot, az első számla mellé kap egy kulcslemezt, mely július 16-ig lesz érvényes. A második részletről szóló számlához egy augusztus 16-ig érvényest, majd az utolsó részletről szóló számlához egy korlátlan ideig érvényes kulcslemezt. Mivel a számlát és a kulcslemezt utánvétellel küldjük, csak a számla kiegyenlítése után juthat hozzá a lemezhez.

Szóval ha a kulcslemezt megtalálta a program, a 'Regisztrálás' vagy az 'ENTER' gomb megnyomásával végezhetjük el a regisztrálást. Ha kész, a program automatikusan kilép, újra el kell indítani.

6. ábra - A 'Regisztrálás' képernyő



Regisztrálás

A kulcslemez jogos tulajdonosa:

Felhasználó: DEMO Felhasználó

Sorozatszám: 999-99-999

Használati jog lejár: 2999.12.31

Kulcslemez keresése Regisztrálás Kilépés

2.12. Adatok mentése-visszatöltése

Az adatok mentése és visszatöltése nincs a program szolgáltatásai között. Ennek oka: tömörítőprogram nélkül valószínűleg egy idő után már úgy sem férnének rá az adatok egy lemezre, viszont ha beleintegrálnánk egyet, rendkívül megnőne a szoftver ára (típustól függően akár duplájára). A célszerű megoldás: mindenki szerezzen be egy tömörítő programot (ki milyen szeret), és időnként mentse le a teljes alkönyvtár tartalmát. A tömörítőprogramok használatában és kiválasztásában nagyon szívesen nyújtunk segítséget, sőt, megrendelésre bele is tehetjük a programba.

3. Nyilvántartás

Itt az adatok (távolság és üzemanyagszámla) felvitelét tehetjük meg, valamint ezek alapján az elszámolások elkészítését.

3.1. Kilométer adatok felvitele

Az útvonalak rögzítésére használatos menüpont. Ha kiválasztottuk, melyik gépjármű útvonalait szeretnénk rögzíteni, megjelenik az adatfelviteli képernyő. Amennyiben először foglalkozunk az adott évben a kiválasztott autóval, meg kell adnunk az év eleji kilométeróra állást. ha nem tudjuk, akkor is tovább enged a program, ekkor a 'Kezdő kilométeróra állások beállítása' menüpont segítségével módosíthatjuk az értéket. (Nem kötelező kitölteni, ha az utakat távolság alapján vesszük fel, a 'Beállítások'-nál megadható, hogy ne jelenjen meg a listákon.)

A megjelenő ablak két féle lehet, attól függően, hogy a 'Jármű törzsben' mit állítottunk be: távolság szerinti elszámolást, vagy kilométeróra állás szerinti. Lássuk először a távolság szerinti, hiszen általában ezt használják.

1. Adatok felvitele távolság szerint (7. ábra)

Az első mező, amit láthatunk, az út dátuma. Ezt léptethetjük a nyilakkal egyesével, beírhatjuk az értéket, ill. az F2-t vagy a '>' jelű gombot megnyomva kiválaszthatjuk a megjelenő naptárból.

Az ablak alján, a táblázatban láthatjuk a már felvitt utakat. A program minden dátum módosításkor kiemeli a dátumból a hónapot (a hónap mezőben láthatjuk), és csak annak a hónapnak az útjait láthatjuk a listában, valamint ezen utak alatt megtett összes távolságot az 'Összes km' mezőben, illetve ennek a forintértékét az 'Elszámolandó' mezőben. Ezek az értékek minden útvonal felvitelnél és törlésnél, valamint dátumváltásnál újra számolódnak, így mindig az aktuális értéket mutatják. Tehát nem kell kiválasztanunk, melyik hónappal szeretnénk dolgozni, a dátum alapján a program automatikusan kiválasztja.

Ha már említettük az utak táblázatát, nézzük meg, milyen adatokat tartalmaz. Az első négy oszlop egyértelmű. Ezt követi az úthoz tartozó szorzó. Ha APEH norma alapján számoljuk el a költségeket, ennek értéke mindig 1. Az utolsó O-V jelű oszlopban a négyzet be van jelölve, ha oda vissza útról van szó. Ekkor a 'Km' mezőben a 'Honnan' és 'Hova' települések közötti távolság dupláját láthatjuk, az útnyilvántartásban pedig a következő képpen fog megjelenni az út: (Pl.: Honnan: Hatvan, Hova: Budapest): Hatvan-Budapest-Hatvan.

Lehetőség van arra, hogy a 'Honnan' mező ugyan azt a települést tartalmazza, mint a 'Hova' mező. Ebben az esetben a következő sor jelenik meg az útnyilvántartásban: (Pl.: Honnan: Budapest, Hova: Budapest): Budapest belterület. Ennek akkor van értelme, ha gyári norma alapján számoljuk el az üzemanyagot, és szorzókat alkalmazhatunk bizonyos útszakaszokra.

A dátum után a következő mező az éppen aktuális kiindulási pontot tartalmazza, ez a település kerül be a 'Honnan' oszlopba. Alapállapotban a Jármű törzsben telephelynek megadott várost tartalmazza a mező. Ha felvisszünk egy utat, ez a mező automatikusan felveszi az uticélt, hiszen az lesz a következő út kiindulási helye. Természetesen oda-vissza útnál ez nem változik.

A következő mezőben a szorzó mértékét választhatjuk meg (kivéve a téli szorzót - lásd később). Ez a mező csak akkor jelenik meg, ha a Jármű törzsben a Gyári fogyasztás alapján történő elszámolást választottuk, egyébként a szorzó értéke mindig 1.

7. ábra - A 'Kilométeradatok felvitele' képernyő

The screenshot shows the 'EWG-687 - Nissan Sunny' application window. It features several input fields and checkboxes for data entry:

- Dátum:** 1998.01.03 (dropdown), szombat (dropdown)
- Indulás:** Hatvan (dropdown)
- Szorzó:** Alap (dropdown)
- Dátum növelése
- Téli szorzó
- Gk. vezető:** Lauber Ferenc
- Hónap:** január
- Összes km:** 809
- Elszámlonadó:** 11 067
- Partner szerint
- Oda-vissza
- Partner:** Tóth Józsi (dropdown)
- Partner list:**

Gipsz Jakab	Miskolc
Tóth Józsi	Pécs
Valaki	Budapest
- Buttons:** Felvesz, Törlés, Útvonal beillesztése

Below the input fields is a table with the following data:

Dátum	Honnan	Hova	Kihez	Km	Szorzó	O-V
1998.01.01	Hatvan	Miskolc	Gipsz Jakab	271	1.03	<input checked="" type="checkbox"/>
1998.01.02	Hatvan	Pécs	Tóth Józsi	538	1.03	<input checked="" type="checkbox"/>

At the bottom of the window are buttons for 'Partner törzs', 'Távolság törzs', 'Település törzs', and 'Kilépés'.

Dátum növelése automatikusan: ha be van jelölve, és oda-vissza utat viszünk fel, a program az út felvitele után automatikusan a következő napot írja be a dátum mezőbe.

Téli szorzó: csak gyári normás elszámolásnál jelenik meg. Ha a Beállítások menüben az automatikus téli szorzó van beállítva, értéke nem módosítható, december 1. és március 1. között mindig figyelembe lesz véve (értéke 3%). Ha nincs automatikusra állítva, nekünk kell bejelölni.

A jobb felső sarokban történik az adatfelvitel, nézzük az ezzel kapcsolatos mezőket:

Partner szerint: a törvény előírja, hogy az uticélon kívül szerepelni kell annak is, hogy kihez mentünk. Ezt tartalmazza ugye a partner törzs. De a program megengedi, hogy a partner neve nélkül, csak egy település szerepeljen az útnyilvántartásban. Ekkor töröljük a mező tartalmát, minek hatására a partner törzs listája helyén a település törzs fog megjelenni. Ezt a megoldást kell akkor is használnunk, ha egy városon belül autózunk, és a városi szorzót szeretnénk alkalmazni. Ekkor uticélként is a kiindulás helyét kell kiválasztani. Ebben az esetben a program megkérdezi, hány kilométert tett meg a városon belül.

A 'Partner szerint' mező alatt találunk egy ún. keresőmezőt, és az alatt egy listát. Ha a 'Partner szerint' be van jelölve, a lista a partnereket tartalmazza ABC sorrendben, mellette a telephellyel (uticél), ellenkező esetben a település törzset, szintén ABC sorrendben. A kívánt uticélt több féle módon választhatjuk ki: kiválaszthatjuk a listából, vagy a keresőmező segítségével. Ha ez megvan, az útvonal felviteléhez nyomjuk meg az 'Útvonal beillesztése' gom-

bot, vagy az 'Enter'-t, vagy kattintsunk kettőt a kiválasztott partnerre ill. településre. Sok adat esetén használjuk a keresőmezőt. Kezdjük el begépelni a kívánt település vagy partner nevét, és minden betű begépelése után a lista arra a településre vagy partnerre áll rá, amely a begépelte szótörredékekkel kezdődik. Ha már a kívánt értéken áll a sötétkék sáv, nem kell tovább gépelnünk, nyomjunk 'Enter'-t, vagy nyomjuk meg az 'Útvonal beillesztése' gombot. Ha azt tapasztaljuk, hogy még nem szerepel a felvinni kívánt partner vagy település a törzsben, nyomjuk meg a 'Felvesz' gombot. Település felvétele esetén azonnal megjelenik a listában az új település, és ez lesz a kiválasztott érték. Új partner esetén először a program megkérdezi a partner telephelyét, majd ha ezt megadtuk, megjelenik a listában.

Útvonal beillesztésekor, ha a megadott két település közti távolság még nem szerepel a távolság adatbázisban, a program megkérdezi azt és eltárolja, legközelebb már emlékezni fog rá.

Egy hibásan felvitt tételt úgy törölhetünk, hogy az utak táblázatában válasszuk ki, majd nyomjuk meg a 'Törlés' gombot.

Adatfelvitel közben az ablak alján található gombokkal módosíthatjuk a Partner, a Távolság és a Település törzseket. A program a kilépéskor a felvitt távolságadatok és a kezdő kilométeróra állás alapján kiszámolja a kilométeróra állásokat, de ezt csak akkor használja fel, ha a Beállításokban be van jelölve a 'Kilométeróra állások az útnyilvántartáson' mező.

2. Adatfelvitel kilométeróra állás alapján

A különbség ebben az esetben csak annyi, hogy a program nem foglalkozik a távolság törzsszel, minden egyes útvonal beillesztésénél megkérdezi az aktuális kilométeróra állást, és ekkor a távolság helyett ez jelenik meg a listában. Ekkor nincs értelmezve az oda-vissza út sem (hiszen fel kell írni az odaérkezéskori kilométeróra állást is), így meg sem jelenik ez a mező.

Kilépéskor ebben az esetben a távolság számítása történik a kilométeróra állásból, ha hibásan vittük fel (negatív távolság jön ki), figyelmeztetést kapunk. A távolságok utólagos kiszámításából következik, hogy ebben az esetben adatfelvitel közben nem kapunk információt a felvitt kilométerek összegéről és az elszámolható összegről, ezt csak az útnyilvántartás elkészítésekor tudjuk meg.

3.2. Kezdő kilométeróra állások beállítása

Az egyes járművek év eleji kilométeróra állásait módosíthatjuk itt. Csak azok az autók találhatóak meg a listában, amelyeknek már vittünk fel az adott évben utakat. Itt csak módosíthatjuk az értéket, megadni nem itt kell.

A megadás úgy történik, hogy mikor egy évben először foglalkozunk egy autóval, a program megkérdezi (lásd. 3.1. fejezet).

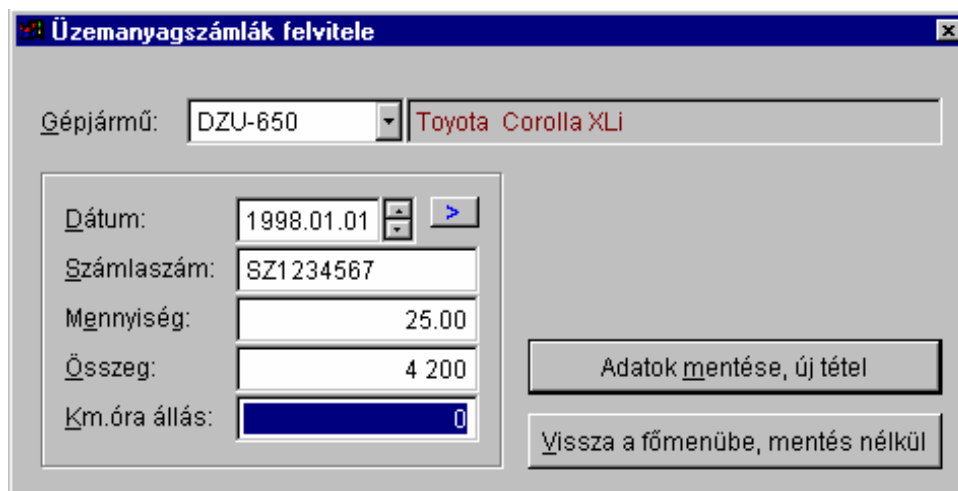
A megjelenő táblázatban válasszuk ki a módosítani kívánt értéket, majd írjuk be a helyes adatot. Csak a feketével megjelenő adatok módosíthatóak, a szürkék nem. Láthatjuk a felvitt utak alapján kiszámolt aktuális óraállást is, de a módosítás után csak akkor fog megváltozni, ha új adatot viszünk fel.

3.3. Üzemanyagszámlák felvitele

Az üzemanyagszámlákat rögzíthetjük. Ki kell választanunk a kívánt járművet. Ha olyat választunk ki, amelyiknek a Jármű törzs szerint nem számla alapján számoljuk el az üzem-

anyagot, figyelmeztetést kapunk, de tovább mehetünk, vihetünk fel számlákat ennek az autónak is.

Kötelező megadni a dátumot, a mennyiséget és a számla végösszegét, a többi adatot üresen hagyhatjuk.



8. ábra - Az 'Üzemanyagszámlák felvitele' képernyő

A számlára történő elszámolásnál az itt felvitt számlákon szereplő üzemanyag mennyiségéből számolja a program az esetleges túlfogyasztást, valamint túlfogyasztás esetén a számlák végösszegeiből üzemanyag átlagárát képez, aminek segítségével meghatározza a fizetendő adó alapját (lásd később).

A számla mentését és új tétel felvitelét az 'Adatok mentése, új tétel' gombbal tehetjük meg. A hibásan felvitt számlát az 'Üzemanyagszámlák listája' menüpont alatt törölhetjük.

3.4. Üzemanyagszámlák listája

A felvitt számlákról készíthetünk listát. Alapállapotban az összes autó számláit tartalmazza a lista, ami leszűkíthető egy autóra. Itt van lehetőségünk egy számla törlésére. Válaszunk ki a táblázat megfelelő sorát, és nyomjuk meg a 'Törlés' gombot.

A 'Nyomtatás' gombbal kinyomtathatjuk a listát. Az üzemanyag mennyisége és a számlák végösszege járművenként összegzésre kerül.

3.5. Útnyilvántartás elkészítése

Attól függően, hogy számlára vagy a hivatalos üzemanyag ár alapján számoljuk el az útiköltséget (Jármű törzsben állítható be), két különböző képernyőt kaphatunk:

1. Elszámolás hivatalos üzemanyag ár alapján

Válasszuk ki a kívánt időszakot. Ez lehet egy hónap, egy negyedév, vagy más időszak, ekkor napra pontosan megadható. Ha kiválasztottuk az időszakot, nyomjuk meg az 'Elszámolás adott időszakra' gombot. Ekkor a program kiszámolja az adott időszakra eső kilométerre-

ket, a szorzókkal súlyozott összes kilométert (ha nem gyári norma alapján számolunk, a kettő biztos, hogy megegyezik, hiszen ekkor nem használhatunk szorzókat). A program kiválasztja az üzemanyagárat az üzemanyagár törzsből, és kiszámolja az elszámolható összeget. Ha saját autót használunk üzleti célra, és a karbantartásra az átalányt választottuk (3Ft), ennek összegét is kiszámolja a program a megtett távolság alapján, és végül megkapjuk a kifizethető összeget.

A 'Nyomtatás' gombbal nyomtatható ki a kész útnyilvántartás az elszámolással.

Figyelem! Csak olyan intervallumot választhatunk ki hivatalosan közzétett üzemanyagár szerinti elszámolásnál, amely intervallumon belül nem változott az ár. Ez általában egy negyedév. Negyedévente ne felejtjük el az új üzemanyagárak felvitelét, mert az elszámolás hibás lesz!

9. ábra - Az 'Útnyilvántartás elkészítése' képernyő (hivatalos üa.ár alapján)

Dátumtól: 1998.11.01
Dátumig: 1998.11.30 November

Üzemanyag típusa: 98 ólmozott
Üzemanyag egységára (Ft/l): 162.00

Norma (l/100km): 9.00
Fogyasztás alapján: 62 912

Megtett/súlyozott km: 4 315 4 315
Átalány: 0

Összesen kifizetendő: 62 912

Dátum	Honnan	Hova	Kihez	Km	Odavissza
1998.11.17	Hatvan	Ajka	Gedeon Bácsi	425	<input checked="" type="checkbox"/>
1998.11.17	Hatvan	Jakabfalva	Gipsz Jakab	260	<input checked="" type="checkbox"/>
1998.11.18	Hatvan	Jakabfalva	Gipsz Jakab	253	<input checked="" type="checkbox"/>
1998.11.18	Hatvan	Ajka	Gedeon Bácsi	414	<input checked="" type="checkbox"/>
1998.11.18	Hatvan	Abaliget		51	<input checked="" type="checkbox"/>
1998.11.19	Hatvan	Jakabfalva	Gipsz Jakab	262	<input checked="" type="checkbox"/>

Üzemanyagár törzs Nyomtatás Kilépés

2. Elszámolás számlák alapján

Ekkor két listát kapunk: a megtett utakról, és a felvitt számlákról, amelyek teljesen függetlenek egymástól. Az elszámolás az adott időszakban felvitt számlák alapján történik, az útnyilvántartás csak a távolság adatokat tartalmazza. A két lista egymás után kerül nyomtatásra.

3.6. Túlfogyasztás vizsgálata

A kiválasztott autónak az esetleges túlfogyasztását vizsgálhatjuk meg. Csak olyan autót választhatunk ki, amelyeknek a Jármű törzsben az 'Elszámolás számla alapján' mezőjét bejelöltük (számla alapján számoljuk el).

A program a felvitt utak (és szorzók) alapján megállapítja a norma szerint maximálisan elszámolható üzemanyag mennyiségét, és megvizsgálja, hogy a számlák alapján több lett-e elszámolva. Ha igen, átlagárat számol a számlák alapján, majd kiszámolja a túlfogyasztás összegét. Ez lesz az év végén fizetendő adó alapja.

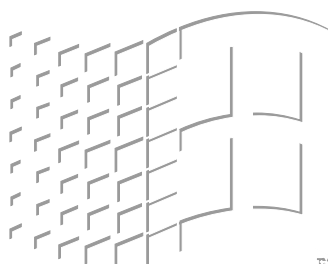
Ábrák jegyzéke

1. ábra - Az alapképernyő	4
2. ábra - A 'Segítség' képernyő	4
3. ábra - Az 'ALAPADATOK' almenü	6
4. ábra - A 'Jármű törzs kezelése' képernyő	8
5. ábra - Az 'Üzemanyagár törzs kezelése' képernyő	12
6. ábra - A 'Regisztrálás' képernyő	15
7. ábra - A 'Kilométeradatok felvitele' képernyő	17
8. ábra - Az 'Üzemanyagszámlák felvitele' képernyő	19
9. ábra - Az 'Útnyilvántartás elkészítése' képernyő (hivatalos üa.ár alapján)	20

MELLÉKLETEK

Útnyilvántartás

Program leírás



RLB-60 Betéti Társaság elérhetőségei:

Postacím:

3001 Hatvan Pf.: 179.

Telefon:

30-9709502

(munkanapokon 8-17-ig)

Fax / Üzenetrögzítő:

37-347475

(0-24-ig, visszahívás legkésőbb a következő munkanapon)

e-mail:

info@rlb.hu

Internet:

www.rlb.hu

SZOFTVER ENGEDÉLYEZÉSI SZERZŐDÉS

Ez egy speciális SZERZŐDÉS Ön, mint Felhasználó (akár magánszemély, gazdálkodó-, vagy egyéb szerv) és az RLB-60 Betéti Társaság között, (a továbbiakban: RLB-60 BT). Kérjük, hogy figyelmesen olvassa végig jelen szerződést, mert bármely RLB-60 BT szoftvertermék (a továbbiakban: szoftver) telepítésével, ill. bármilyen módon történő használatával Ön kötelező érvénnyel vállalja jelen szerződés feltételeit.

Amennyiben jelen szerződés feltételeit nem fogadja el magára nézve kötelezőnek, nem telepítheti vagy használhatja a szoftvert. Ebben az esetben kérjük 3 napon belül juttassa vissza a sértetlen anyagokat – (beleértve lemezt, írásos anyagokat) amelyek a termékhez tartoznak – oda, ahonnan beszerezte őket, a teljes vételár visszatérítése érdekében.

Mivel a RLB-60 BT szoftvertermékei a regisztrálás, élesítés előtt bemutató vagy DEMO verzió keretén belül minden esetben megtekinthetők, ezért *regisztrált vagy kulcslemezrel élesített program vételárának visszafizetését a RLB-60 BT csak a garanciális feltételeknek eleget nem tevő szoftver esetében vállalja.*

I. A felhasználás engedélyezése

Ennek a szoftvernek az RLB-60 BT a kizárólagos jogtulajdonosa. Az RLB-60 BT ezennel megadja a *használati jogot* Önnek, mint Felhasználónak minden megvásárolt modulra, de a szoftver *tulajdonjogát* nem ruházza át. A lemez és a program (kivéve a DEMO program) használati joga kizárólagos és másnak át nem engedhető. Kizárólagos, mert a használati jog csak a regisztrált Vevőt illeti meg. A Vevő a szoftvert a RLB-60 BT külön engedélye nélkül nem adhatja semmilyen jogcímen másnak a tulajdonába, birtokába, vagy használatába.

Amennyiben a szoftver tulajdonosa hitelt érdemlően igazolni tudja, hogy neve illetve társasági formája megváltozott cégbírósági módosítás, átalakulás vagy felvásárlás miatt, úgy a program felhasználójának nevét a RLB-60 BT térítés ellenében a szoftverben módosítja.

II. Tanácsadás, szolgáltatás

Ingyenes telefonos tanácsadás, vagy támogatás igénybe vehető a felhasználó számára. Az ingyenes támogatást csak termékkóddal rendelkező, regisztrált ügyfelek vehetik igénybe.

Az RLB-60 BT vállalja, hogy az általa forgalmazott szoftvereket karbantartja, szükség esetén szervizeli.

Nem képezi az RLB-60 BT feladatát a Felhasználó által használni kívánt berendezések alkalmassá tétele az RLB-60 BT szoftvereinek fogadására és futtatására.

III. Tulajdonosi jogok védelme

Ön vállalja, hogy megtesz minden szükséges lépést és intézkedést annak érdekében, hogy jelen engedélyezési szerződés pontjait sem Ön, sem az Ön felelősségi, vagy ügyfél körébe tartozó bármely más személy meg ne sértse.

Semmilyen körülmények között sem okozhatja vagy engedélyezheti senkinek, hogy a programot visszafejtsék, visszafordítsák, vagy bármilyen más módon megsértsék.

IV. Másolás, és szerzői jogok

Az átadott program egésze és részei is a szerzői jog és nemzetközi szerzői jogi egyezmények, valamint egyéb, a szellemi tulajdonra vonatkozó jogszabályok és nemzetközi egyezmények védelme alatt állnak. Ön az átadott szoftvert vagy annak egyes részeit – feltéve, hogy az nem DEMO változat – nem másolhatja, másolását senki másnak nem engedélyezheti, és semmilyen egyéb módon nem reprodukálhatja az RLB-60 BT előzetes írásos engedélye nélkül, kivéve biztonsági mentés céljából, vagy ha az átadott szoftvert egyetlen winchesterre akarja installálni, feltéve, hogy ez esetben az eredetét csak "backup" ill. archiválás céljára tartja meg. Az átadott szoftvert kísérő dokumentumok sem másolhatók!

Semmilyen szerzői jogot vagy más tulajdoni jogviszonyt feltüntető megjelölés nem törölhető, nem tüntethető el és nem módosítható az átadott szoftverben. Minden másolat a RLB-60 BT tulajdonát képezi.

V. Korlátozott garancia

Az RLB-60 BT az átvétel napjától számított 30 nap garanciát vállal arra, hogy a lemez, amelyen a szoftvert rendelkezésre bocsátotta, kivitelezési és anyag hibamentes. A 30 napos garanciaidő alatt a sérült lemez kicserélésre díjmentesen visszaküldhető, hacsak nem valamilyen külső behatás, vagy helytelen használat okozta a sérülést.

A RLB-60 BT garantálja, hogy az eredeti szoftver az átvételt követő 1 éven át alapvetően a csatolt termékhasználati dokumentációban foglaltaknak megfelelően fog működni. Bármilyen vélelmezett garancia, a jelen pontban vállalt időtartamra korlátozódik.

A FENT EMLÍTETT GARANCIA BÁRMILYEN MÁS, GARANCIA HELYETT ÁLL, S AZ RLB-60 BT NEM ISMER EL MÁS GARANCIÁLIS IGÉNYT ÉS NEM VÁLLAL SEMMILYEN MÁS GARANCIÁT.

VI. Vásárlói jogorvoslatok

A korlátozott garancia alapján az RLB-60 BT maximális garanciavállalása és az Ön kizárólagos jogorvoslati lehetősége az RLB-60 BT vásárlása, azaz az Önnek átadott számlával együtt a RLB-60 BT-nek történő visszaküldéskor a fent említett garanciális feltételeknek eleget nem tevő szoftver

A. befizetett vételárának visszatérítése, vagy

B. a szoftver megjavítása ill. kicserélése. A szoftver kijavítása csak a RLB-60 BT székhelyén térítésmentes, ellenkező esetben kiszállási díjat számíthat fel.

Jelen Korlátozott garancia érvényét veszti, amennyiben a SZOFTVER hibája balesetből vagy nem rendeltetészerű, illetve nem az előírásoknak megfelelő használatból ered.

A reklamációs csere során adott szoftverre vonatkozó garancia az eredeti garanciából fennmaradó időtartamra, illetve ha az kevesebb mint 30 nap, akkor 30 napra áll fenn.

VII. Felelősségvállalás

A számítógépes szoftverek komplex természetéből adódóan, az RLB-60 BT nem garantálja, hogy az átadott szoftver teljesen hibamentesen vagy bármilyen zavar nélkül működik, ill. hogy minden "berendezéssel és szoftver konfigurációval" kompatibilis. A biztonságos üzemelés érdekében fontos, hogy a használat megkezdése előtt és a kezelés során valamennyi utasítást és tanácsot betartsa és a vásárlás előtt számítógépének adatait és a használt, vagy használni kívánt szoftvereinek jellemzőit mérlegelje.

AZ RLB-60 BT SEMMILYEN FELELŐSSÉGET NEM VÁLLAL INFORMÁCIÓ VAGY ADATVESZTÉSÉRT, ILLETVE EGYÉB KÖZVETETT, VAGY KÖZVETLEN KÁROSODÁSÉRT (IDEÉRTVE, DE NEM KIZÁRVA AZ ÜZLETI HASZON ELMARADÁSÁT, ÜZLETI TEVÉKENYSÉG FÉLBESZAKADÁSÁT, ÜZLETI INFORMÁCIÓK ELVESZTÉSÉT, VAGY EGYÉB ANYAGI VESZTESÉGEKBŐL FAKADÓ KÁROKAT), AMELY EZEN RLB-60 BT TERMÉK HASZNÁLATÁBÓL VAGY NEM HASZNÁLHATÓSÁGÁBÓL ERED, MÉG ABBAN AZ ESETBEN SEM, HA AZ RLB-60 BT-T TÁJÉKOZTATTÁK AZ ILYEN KÁROK BEKÖVETKEZÉSÉNEK LEHETŐSÉGÉRŐL. RLB-60 BT JELEN SZERZŐDÉS BÁRMELY PONTJA ALAPJÁN FENNÁLLÓ FELELŐSSÉGE MINDEN ESETBEN LEGFELJEBB AZ ÖN ÁLTAL A SZOFTVERÉRT FIZETETT ÖSSZEGHATÁRIG TERJED KI.

Mivel az RLB-60 BT szoftverek által nyomtatott bizonylatok, listák egyéni igények szerint tetszőlegesen alakíthatók, parameterezhetők, az alaki megjelenésen túl, azok tartalmi és szintaktikai helyességéért a RLB-60 BT semmilyen felelősséget nem vállal. Az egyes nyomtatványok helyességének teljes körű ellenőrzése mindenkor a Felhasználó felelősége és kötelessége.

VII. Hatályosság, frissítés

Az adó és számviteli jogszabályok változásával a szoftver hatályosságát elveszítheti. A RLB-60 BT vállalja, hogy a vásárlást igazoló, RLB-60 Bt által kibocsátott számla keltétől számított egy éven belül elkészült hatályosításokat ill. frissítéseket térítésmentesen eljuttatja a felhasználóhoz (évente maximum 2-3 alkalommal).

A hatályosítás elmulasztásából eredő bármilyen kárért (beleértve az RLB-60 Bt önhibáján kívül nem kézbesített küldeményeket) az RLB-60 BT semmiképpen nem vállal felelősséget.

IX. Szerződésszegés

Ezen engedélyezési szerződés bármely pontjának megszegése magával vonja a használati jog azonnali megszűnését és kártérítési kötelezettség keletkezését.

X. Egyéb rendelkezések

Ha jelen Szoftver engedélyezési szerződés bármely pontja érvénytelen lenne, az a szerződés többi pontjainak érvényességét nem érinti.

Az itt nem szabályozott kérdések tekintetében a Ptk. és az egyéb idevonatkozó jogszabályok rendelkezései az irányadók.

Hatvan, 2003.